

**Uzasadnienie**

**PREZYDENTA MIASTA KIELCE**

**do projektu Uchwały Rady Miasta Kielce w sprawie nadania Statutu Ośrodkowi  
Rodzinnej Pieczy Zastępczej w Kielcach**

W związku ze zmianą publikacji ustaw, regulujących funkcjonowanie Ośrodka Rodzinnej Pieczy Zastępczej oraz koniecznością wprowadzenia zmian w Statucie dotyczących spraw organizacyjnych, zasadne jest podjęcie niniejszej uchwały.

**PREZYDENT MIASTA**

*Wojciech Lubawski*

**ZARZĄDZENIE NR 352/2017  
PREZYDENTA MIASTA KIELCE**

z dnia 25 sierpnia 2017 r.

**uchylające zarządzenie w sprawie zatwierdzenia Regulaminu Organizacyjnego Ośrodka  
Rodzinnej Pieczy Zastępczej w Kielcach**

Na podstawie § 7 pkt. 5 Statutu Ośrodka Rodzinnej Pieczy Zastępczej w Kielcach, nadanego Uchwałą Nr XLV/980/2017 Rady Miasta Kielce z dnia 27 lipca 2017 r. w sprawie nadania Statutu Ośrodkowi Rodzinnej Pieczy Zastępczej w Kielcach zarządzam, co następuje:

**§ 1.**

Uchyla się Zarządzenie Nr 431/2013 Prezydenta Miasta Kielce z dnia 19 grudnia 2013 r. w sprawie zatwierdzenia Regulaminu Organizacyjnego Ośrodka Rodzinnej Pieczy Zastępczej w Kielcach.

**§ 2.**

Wykonanie zarządzenia powierza się Dyrektorowi Miejskiego Ośrodka Pomocy Rodzinie w Kielcach.

**§ 3.**

Zarządzenie wchodzi w życie z dniem podpisania.

**wz. PREZYDENTA MIASTA**

*Andrzej Sygut*  
Zastępca Prezydenta

**UCHWAŁA NR XLV/980/2017  
RADY MIASTA KIELCE**

z dnia 27 lipca 2017 r.

**w sprawie nadania Statutu Ośrodkowi Rodzinnej Pieczy Zastępczej w Kielcach**

Na podstawie art. 11 ust. 1 i 2, art. 12 ust. 1 pkt. 2 i ust. 2 ustawy z dnia 27 sierpnia 2009 roku o finansach publicznych (tj. Dz. U. z 2016 r. poz. 1870 z późn. zmian.<sup>1)</sup>) Rada Miasta Kielce uchwała, co następuje:

**§ 1.**

Nadaje się Statut Ośrodkowi Rodzinnej Pieczy Zastępczej w Kielcach, stanowiący załącznik do niniejszej uchwały.

**§ 2.**

Traci moc Statut Ośrodka Rodzinnej Pieczy Zastępczej w Kielcach, stanowiący załącznik do Uchwały Nr VII/146/2015 Rady Miasta Kielce z dnia 16 kwietnia 2015 r w sprawie nadania Statutu Ośrodkowi Rodzinnej Pieczy Zastępczej w Kielcach.

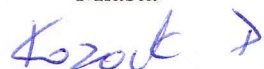
**§ 3.**

Wykonanie uchwały powierza się Prezydentowi Miasta Kielce

**§ 4.**

Uchwała wchodzi w życie z dniem podjęcia.

Przewodniczący Rady  
Miasta



**Dariusz Kozak**

---

<sup>1)</sup>Zmiany wymienionej ustawy zostały ogłoszone w Dz.U. z 2016r., poz. 1948, poz. 1984, poz. 2260 oraz w Dz.U. z 2017 r., poz. 191, poz. 659, poz. 933, poz. 935 i poz. 1089

**Zarządzenie Nr 10/2017**  
**Dyrektora Ośrodka Rodzinnej Pieczy Zastępczej**  
**w Kielcach z dnia 01.08.2017r.**  
**w sprawie nadania Ośrodkowi Rodzinnej Pieczy Zastępczej w Kielcach**  
**Regulaminu Organizacyjnego**

Na podstawie § 7 ust. 4 i 5 Statutu Ośrodka Rodzinnej Pieczy Zastępczej, stanowiącego załącznik do Uchwały Nr XLV/980/2017 Rady Miasta Kielce z dnia 27 lipca 2017r. w sprawie nadania Statutu Ośrodkowi Rodzinnej Pieczy Zastępczej w Kielcach, zarządzam co następuje:

**§ 1**

Ośrodkowi Rodzinnej Pieczy Zastępczej w Kielcach nadaje się Regulamin Organizacyjny, stanowiący załącznik do niniejszego zarządzenia.

**§ 2**

Traci moc Regulamin Organizacyjny Ośrodka Rodzinnej Pieczy Zastępczej w Kielcach zatwierdzony Zarządzeniem Nr 431/2013 Prezydenta Miasta Kielce z dnia 13.12.2013r. w sprawie zatwierdzenia Regulaminu Organizacyjnego Ośrodka Rodzinnej Pieczy Zastępczej w Kielcach.

**§ 3**

Zobowiązuję inspektora ds. kadr do zapoznania z treścią Regulaminu pracowników Ośrodka Rodzinnej Pieczy Zastępczej w Kielcach.

**§ 4**

Zarządzenie wchodzi w życie z dniem podpisania.

**DYREKTOR**

*mgr Beata Rogowska*

## **REGULAMIN ORGANIZACYJNY OŚRODKA RODZINNEJ PIECZY ZASTĘPCZEJ W KIELCACH**

### **Rozdział I**

#### **Postanowienia ogólne**

- 1.1. Ośrodek Rodzinnej Pieczy Zastępczej w Kielcach, zwany dalej „Ośrodkiem”, jest publiczną jednostką organizacyjną wspierania rodziny i systemu pieczy zastępczej.
- 1.2. Działalność Ośrodka opiera się na zasadach współpracy ze środowiskiem lokalnym, w szczególności z jednostkami organizacyjnymi pomocy społecznej, sądami i ich organami pomocniczymi, Policją, instytucjami oświatowymi, podmiotami leczniczymi, a także kościołem i związkami wyznaniowymi oraz z organizacjami społecznymi.
- 1.3. Ośrodek działa w oparciu o następujące akty prawne:
- 1) ustawę z dnia 9 czerwca 2011r. o wspieraniu rodziny i systemie pieczy zastępczej (Dz. U. z 2017r. poz. 697)
  - 2) Statut.
- 1.4. Organem prowadzącym Ośrodek jest Miasto Kielce.
- 1.5. Ośrodek używa pieczęci i tablicy urzędowej w brzmieniu:
- Ośrodek Rodzinnej Pieczy Zastępczej  
ul. Wesoła 47/49  
25-363 Kielce
- 1.6. Nadzór nad całokształtem działalności Ośrodka sprawuje Prezydent Miasta Kielce za pośrednictwem Miejskiego Ośrodka Pomocy Rodzinie w Kielcach.
- 1.7. Kontrolę nad realizacją zadań z zakresu pieczy zastępczej oraz zgodności zatrudnienia pracowników Ośrodka z wymaganymi kwalifikacjami sprawuje Wojewoda Świętokrzyski.
- 1.8. Ośrodek czynny jest przez cały rok we wszystkie dni robocze.

1.9. Godziny pracy Ośrodka ustala Dyrektor uwzględniając potrzeby osób korzystających z usług Ośrodka.

## **Rozdział II**

### **Cele i zadania**

2.1. Celem działania Ośrodka jest:

- 1) Prowadzenie działalności diagnostyczno-konsultacyjnej, której celem jest pozyskiwanie, szkolenie i kwalifikowanie osób zgłaszających gotowość do prowadzenia rodzinnej pieczy zastępczej,
- 2) Szkolenie i wspieranie psychologiczno-pedagogiczne osób sprawujących rodzinną pieczę zastępczą oraz rodziców dzieci objętych tą pieczę.

2.2. Do zadań Ośrodka należy w szczególności:

- 1) Prowadzenie działalności edukacyjnej i upowszechniającej tworzenie rodzin zastępczych niezawodowych, zawodowych oraz rodzinnych domów dziecka.
- 2) Prowadzenie naboru, diagnozowanie, szkolenie i kwalifikowanie kandydatów zgłaszających gotowość do pełnienia funkcji rodziny zastępczej (spokrewnionej, niezawodowej i zawodowej) lub prowadzenia rodzinnego domu dziecka.
- 3) Organizowanie szkoleń i wydawanie świadectw ukończenia tych szkoleń dla kandydatów do pełnienia funkcji dyrektora placówki opiekuńczo wychowawczej typu rodzinnego oraz wydawanie opinii dotyczącej predyspozycji do pełnienia funkcji dyrektora i wychowawcy w placówce opiekuńczo- wychowawczej typu rodzinnego.
- 4) Zapewnienie rodzinom zastępczym oraz prowadzącym rodzinne domy dziecka szkoleń mających na celu podnoszenie ich kwalifikacji oraz pomoc i wsparcie w ramach grup wsparcia oraz rodzin pomocowych.
- 5) Prowadzenie poradnictwa i terapii dla osób sprawujących rodzinną pieczę zastępczą i ich dzieci oraz dzieci umieszczonych w pieczy zastępczej.
- 6) Organizowanie dla rodzin zastępczych oraz prowadzących rodzinne domy dziecka pomocy wolontariuszy.
- 7) Zapewnienie pomocy prawnej osobom sprawującym rodzinną pieczę zastępczą, w szczególności w zakresie prawa rodzinnego.

- 8) Dokonywanie okresowej oceny sytuacji dzieci przebywających w rodzinnej pieczy zastępczej i sporządzanie opinii do właściwego sądu dotyczącej zasadności dalszego pobytu w niej dziecka.
- 9) Dokonywanie oceny rodziny zastępczej oraz prowadzącego rodzinny dom dziecka pod względem predyspozycji do pełnienia powierzonej im funkcji oraz jakości wykonywanej pracy.
- 10) Zgłaszanie do Świętokrzyskiego Ośrodka Adopcyjnego w Kielcach informacji o dzieciach z uregulowaną sytuacją prawną w celu poszukiwania dla nich rodzin przysposabiających.
- 11) Realizowanie innych zadań przewidzianych w przepisach dotyczących pieczy zastępczej.

2.3. Zadania, o których mowa w pkt 2.2. Ośrodek realizuje w szczególności poprzez:

- 1) Współpracę z osobami sprawującymi rodzinną pieczę zastępczą.
- 2) Prowadzenie diagnozy pedagogicznej, psychologicznej i medycznej dzieci umieszczonych w RPZ.
- 3) Praca indywidualna z dzieckiem umieszczonym w RPZ w oparciu o terapię Biofeedback.
- 4) Działalność informacyjną, propagującą różne formy RPZ (przy wykorzystaniu masmediów, osób prowadzących RPZ, sojuszników pozyskanych do współpracy).
- 5) Prowadzenie rozmów pedagogicznych i badań psychologicznych oraz przeprowadzanie wywiadów dotyczących oceny kandydatów ubiegających się o utworzenie jednej z form RPZ pod względem spełniania warunków określonych w ustawie o wspieraniu rodziny i systemie pieczy zastępczej.
- 6) Niesienie pomocy psychologicznej i pedagogicznej w przewycięzaniu trudności opiekuńczo -wychowawczych z dziećmi osobom prowadzącym różne formy pieczy zastępczej.
- 7) Organizowanie cyklicznych spotkań w postaci grup wsparcia dla osób tworzących rodzinną pieczę zastępczą pod kątem poszerzenia ich wiedzy w zakresie obowiązującego prawa, zagadnień psychologiczno-pedagogicznych i innych, w zależności od zgłoszonych potrzeb.
- 8) Organizowanie cyklicznych spotkań dla usamodzielniających się wychowanków rodzinnych form pieczy zastępczej i ich opiekunów przygotowujących do procesu usamodzielnienia.

- 9) Prowadzenie poradnictwa rodzinnego oraz terapii rodzinnej dla dzieci umieszczonych w różnych formach pieczy zastępczej, oraz dla osób sprawujących pieczę zastępczą i rodziców naturalnych.
- 10) Wspieranie dyrektorów placówek opiekuńczo-wychowawczych typu rodzinnego z terenu Kielc w zakresie sporządzania planu pomocy dziecku oraz oceny sytuacji dzieci przebywających w tych placówkach.
- 11) W uzasadnionych przypadkach organizowanie na terenie Ośrodka spotkań rodziców naturalnych z ich dziećmi przebywającymi w różnych formach rodzinnej pieczy zastępczej.
- 12) Inicjowanie imprez integracyjnych oraz okolicznościowych z udziałem osób sprawujących rodzinne formy pieczy zastępczej, rodzin naturalnych.

2.4. Podczas realizacji zadań Ośrodek kieruje się jak najlepszym interesem dziecka, dbając w szczególności o przestrzeganie prawa dziecka:

- a) do życia w rodzinie i wychowania przez własnych rodziców,
- b) w razie konieczności wychowywania poza rodziną do zapewnienia mu odpowiedniej opieki zastępczej i stabilnego środowiska wychowawczego,
- c) do utrzymywania osobistych kontaktów rodzicami, z wyłączeniem przypadków, w których sąd rodzinny ograniczył lub zakazał takich kontaktów,
- d) pomocy w przygotowaniu do samodzielnego życia.

2.5. Ośrodek respektuje zasadę prymatu rodziców naturalnych do wychowywania swoich dzieci, a w przypadku umieszczenia ich poza rodziną, czyni starania na rzecz reintegracji rodziny i powrotu dzieci do rodziców.

2.6. W przypadku braku możliwości powrotu dziecka do rodziców Ośrodek w porozumieniu z asystentem rodziny prowadzącym prace z rodzicami informuje właściwy sąd o potrzebie wszczęcia postępowania w sprawie umieszczenia dziecka w rodzinie przysposabiającej.

2.7. Przy wykonywaniu zadań, Ośrodek współpracuje w szczególności z:

- a) sądami rodzinnymi, Świętokrzyskim Ośrodkiem Adopcyjnym w Kielcach przy regulowaniu sytuacji prawnej oraz postępowaniu w sprawach opiekuńczych,
- b) jednostkami organizacyjnymi pomocy społecznej przy pozyskiwaniu informacji o potrzebach dzieci i rodzin wymagających szczególnej pomocy i opieki oraz w zakresie



rozpoznawania sytuacji dzieci z rodzin trudności opiekuńczo-wychowawczo, gdzie zachodzi konieczność umieszczenia dziecka w RPZ,

c) placówkami opiekuńczo-wychowawczymi oraz zawodowymi rodzinami zastępczymi pełniącymi funkcję pogotowia rodzinnego z terenu Kielc, m.in. przy kwalifikowaniu dzieci do umieszczenia w różnych formach RPZ,

d) instytucjami oświatowymi (poradniami psychologiczno-pedagogicznymi, szkołami, przedszkolami),

e) zakładami opieki zdrowotnej (szpitalami, poradniami specjalistycznymi) przy konsultacjach dot. zdrowia dzieci i uzyskaniu pomocy specjalistycznej w dalszym leczeniu,

f) organizacjami społecznymi i kościelnymi w zakresie pozyskiwania informacji o dzieciach zagrożonych sieroctwem i w przedmiocie opieki nad nimi,

g) innymi organizatorami pieczy zastępczej oraz placówkami i instytucjami statutowo działającymi na rzecz dzieci i rodzin,

h) przedstawicielami prasy, radia, telewizji poprzez informowanie społeczeństwa o przyczynach i skutkach sieroctwa społecznego i sposobach zapobiegania temu zjawisku.

### **Rozdział III**

#### **Organizacja pracy Ośrodka**

3.1. Ośrodkiem kieruje Dyrektor.

3.2. W przypadku nieobecności Dyrektora zastępstwo powierza kierownikowi zespołu rodzinnej pieczy zastępczej, o czym zawiadamia organ prowadzący.

3.3. Dyrektor Ośrodka organizując pracę, motywuje i umożliwia pracownikom ustawiczne doksztalcanie.

3.4. W ramach Ośrodka wyróżnia się:

- pion księgowy
- wieloosobowe stanowisko ds. administracyjno-kadrowych
- pion wsparcia specjalistycznego rodzinnej pieczy zastępczej
- zespół koordynatorów rodzinnej pieczy zastępczej.

3.5. W pionie księgowym zatrudnieni są:

- główna księgowa,
- księgowa ds. płac

3.6. W wieloosobowym stanowisku ds. administracyjno-kadrowym zatrudnieni są:

- inspektor ds. kadr
- inspektor ds. administracyjno-biurowych

3.7 W pionie wsparcia specjalistycznego rodzinnej pieczy zastępczej zatrudnieni są:

- starszy pracownik socjalny,
- starszy specjalista pracy socjalnej,
- psycholog,
- pedagog.

3.7. W zespole koordynatorów rodzinnej pieczy zastępczej zatrudnieni są:

- kierownik zespołu koordynatorów rodzinnej,
- koordynatorzy rodzinnej pieczy zastępczej.

3.8. Pracownicy Ośrodka wykonują swoje zadania zgodnie z określonym przez Dyrektora zakresem czynności, odpowiadają za jakość i wyniki pracy w sprawach, które prowadzą oraz są zobowiązani do przestrzegania tajemnicy służbowej.

## **Rozdział IV**

### **Postanowienia końcowe**

3.9. Ośrodek prowadzi dokumentację:

- 1) Rejestr opinii do Sądu na temat kandydatów na rodziców zastępczych.
- 2) Rejestr osób zgłaszających gotowość pełnienia funkcji rodziny zastępczej spokrewnionej, niezawodowej, zawodowej w tym pogotowia rodzinnego i zawodowej specjalistycznej oraz prowadzenia rodzinnego domu dziecka.
- 3) Rejestr kandydatów ubiegających się o zakwalifikowanie do różnych form pieczy zastępczej.
- 4) Akta rodzin ubiegających się o zakwalifikowanie do różnych form pieczy zastępczej.

- 5) Rejestr zaświadczeń o ukończeniu szkolenia prowadzonego przez ORPZ dla kandydatów do pełnienia różnych form pieczy zastępczej.
- 6) Rejestr zaświadczeń kwalifikacyjnych osób spełniających wymogi do sprawowania rodzinnej pieczy zastępczej.
- 7) Rejestr rodzin zastępczych przekazanych pod pieczę ORPZ w tym przekazane z Miejskiego Ośrodka Pomocy Rodzinie w Kielcach i utworzone po 01.01.2012r. przez Sąd.
- 8) Akta osób pełniących funkcję rodziny zastępczej zawodowej, rodziny zastępczej niezawodowej oraz prowadzących rodzinny dom dziecka.
- 9) Rejestr ocen rodzin zastępczych oraz prowadzących rodzinne domy dziecka.
- 10) Rejestr dzieci zgłoszonych do ORPZ w celu diagnozy, badania więzi, objęcia opieką koordynatora rodzinnej pieczy zastępczej.
- 11) Rejestr dzieci objętych pomocą SI.
- 12) Rejestr dzieci objętych terapią Biofeedback.
- 13) Akta dzieci zgłoszonych i umieszczonych w rodzinnej pieczy zastępczej, w tym plany pracy z dzieckiem.
- 14) Rejestr ocen sytuacji dzieci umieszczonych w rodzinnych formach pieczy zastępczej.
- 15) Rejestr dzieci z uregulowaną sytuacją prawną zgłoszonych do Świętokrzyskiego Ośrodka Adopcyjnego celem poszukiwania dla nich rodzin przysposabiających.
- 16) Rejestr dzieci, które opuściły rodzinne formy pieczy zastępczej.
- 17) Rejestr dotyczący pomocy psychologiczno-pedagogicznej udzielanej dzieciom zgłaszanym do ORPZ.
- 18) Rejestr dotyczący pomocy psychologiczno-pedagogicznej udzielanej rodzinom naturalnym, zastępczym i rodzinnym domom dziecka.
- 19) Dokumentacja dotycząca terapii rodzin i dzieci.
- 20) Dokumentacja dotycząca pracy z rodziną naturalną dzieci umieszczonych w rodzinnej pieczy zastępczej.
- 21) Roczne sprawozdania z efektów pracy ORPZ.

Załącznik do Uchwały Nr XLV/980/2017

Rady Miasta Kielce

z dnia 27 lipca 2017 r.

## **STATUT OŚRODKA RODZINNEJ PIECZY ZASTĘPCZEJ W KIELCACH**

### **Rozdział 1.**

#### **Podstawa prawna działania.**

##### **§ 1.**

Ośrodek Rodzinnej Pieczy Zastępczej w Kielcach, zwany dalej „Ośrodkiem”, działa na podstawie:

- 1) Ustawy z dnia 8 marca 1990r. o samorządzie gminnym (tekst jednolity Dz.U z 2016r. poz. 446, z późn. zm.),
- 2) Ustawy z dnia 27 sierpnia 2009r. o finansach publicznych (tekst jednolity Dz.U. z 2016r. poz. 1870, z późn. zm.),
- 3) Ustawy o rachunkowości z dnia 29 września 1994r. (tekst jednolity Dz.U.z 2016r. poz. 1047, z późn. zm.),
- 4) Ustawy z dnia 9 czerwca 2011r. o wspieraniu rodziny i systemie pieczy zastępczej (tekst jednolity Dz.U.z 2017r. poz. 697, z późn.zm.),
- 5) Ustawy z dnia 13 listopada 2003r. o dochodach jednostek samorządu terytorialnego (tekst jednolity Dz.U.z 2016r. , poz.198, z późn. zm.),
- 6) Niniejszego statutu.

### **Rozdział 2.**

#### **Postanowienia ogólne.**

##### **§ 2.**

Siedzibą Ośrodka jest miasto Kielce.

##### **§ 3.**

Ośrodek jest wydzieloną jednostką organizacyjną miasta Kielce, działającą w formie jednostki budżetowej.

### **Rozdział 3.**

#### **Przedmiot działania.**

##### **§ 4.**

- 1) Prowadzenie działalności diagnostyczno- konsultacyjnej, której zadaniem jest pozyskiwanie, szkolenie i kwalifikowanie osób zgłaszających gotowość do prowadzenia rodzinnej pieczy zastępczej.
- 2) Szkolenie i wspieranie psychologiczno- pedagogiczne osób sprawujących rodzinną pieczę zastępczą oraz rodziców dzieci objętych tą pieczę.

- 3) Ocena sytuacji dzieci przebywających w rodzinnej pieczy zastępczej pod kątem zasadności dalszego pobytu w niej dziecka.
- 4) Ocena rodzin zastępczych oraz osób prowadzących rodzinne domy dziecka pod względem predyspozycji do pełnienia powierzonej im funkcji oraz jakości wykonywanej pracy.
- 5) Realizowanie innych zadań przewidzianych w przepisach dotyczących pieczy zastępczej.

#### **Rozdział 4. Nadzór.**

##### **§ 5.**

1. Nadzór nad działalnością Ośrodka sprawuje Prezydent Miasta Kielce.
2. Prezydent Miasta Kielce dokonuje okresowej oceny działalności Ośrodka pod kątem wykonywania zadań i wykorzystywania środków finansowych.
3. Kontrolę nad realizacją przez Ośrodek zadań z zakresu pieczy zastępczej oraz zgodnością zatrudnienia pracowników Ośrodka z wymaganymi kwalifikacjami sprawuje Wojewoda Świętokrzyski.

##### **§ 6.**

Prezydent Miasta Kielce zatrudnia i zwalnia oraz określa wynagrodzenie Dyrektora Ośrodka.

#### **Rozdział 5. Organizacja.**

##### **§ 7.**

1. Ośrodkiem kieruje oraz reprezentuje go na zewnątrz Dyrektor.
2. Dyrektor podejmuje decyzje w zakresie zwykłego zarządu oraz w zakresie ustalonym planem finansowym.
3. Dyrektor działa na podstawie pełnomocnictwa udzielonego przez Prezydenta Miasta Kielce.
4. Dla realizacji zadań statutowych Dyrektor jest uprawniony do wydawania zarządzeń i instrukcji.
5. Szczegółową organizację Ośrodka określa Regulamin Organizacyjny, opracowany przez Dyrektora Ośrodka w porozumieniu z Miejskim Ośrodkiem Pomocy Rodzinie w Kielcach.

##### **§ 8.**

Do podstawowych praw i obowiązków Dyrektora Ośrodka należy w szczególności:

- 1) określenie zakresu obowiązków, uprawnień i odpowiedzialności pracowników Ośrodka,
- 2) dokonywanie czynności w sprawach z zakresu prawa pracy w stosunku do pracowników Ośrodka,
- 3) określenie zasad obiegu dokumentów wewnętrznych oraz zapewnienie sprawnego ich obiegu,
- 4) organizacja, ustalenie kierunków i przedmiotu kontroli wewnętrznej oraz podejmowanie decyzji zależnych od jej wyników,

- 5) ustalenie regulaminu pracy, regulaminu wynagradzania oraz regulaminu zakładowego funduszu świadczeń socjalnych.

## **Rozdział 6. Gospodarka finansowa.**

### **§ 9.**

1. Działalność Ośrodka jest finansowana z budżetu Miasta Kielce.
2. Podstawą gospodarki finansowej Ośrodka jest jego plan dochodów i wydatków, uchwalony zgodnie z obowiązującymi w tym zakresie przepisami.
3. Gospodarkę finansową regulują odpowiednie przepisy ustawy o finansach publicznych oraz wydawane na jej podstawie akty wykonawcze.

### **§ 10.**

Odrębne przepisy określają zasady:

- 1) ewidencji, planowania, sprawozdawczości finansowej i statystycznej,
- 2) finansowania i rozliczeń z budżetem Miasta.

## **Rozdział . Postanowienia końcowe.**

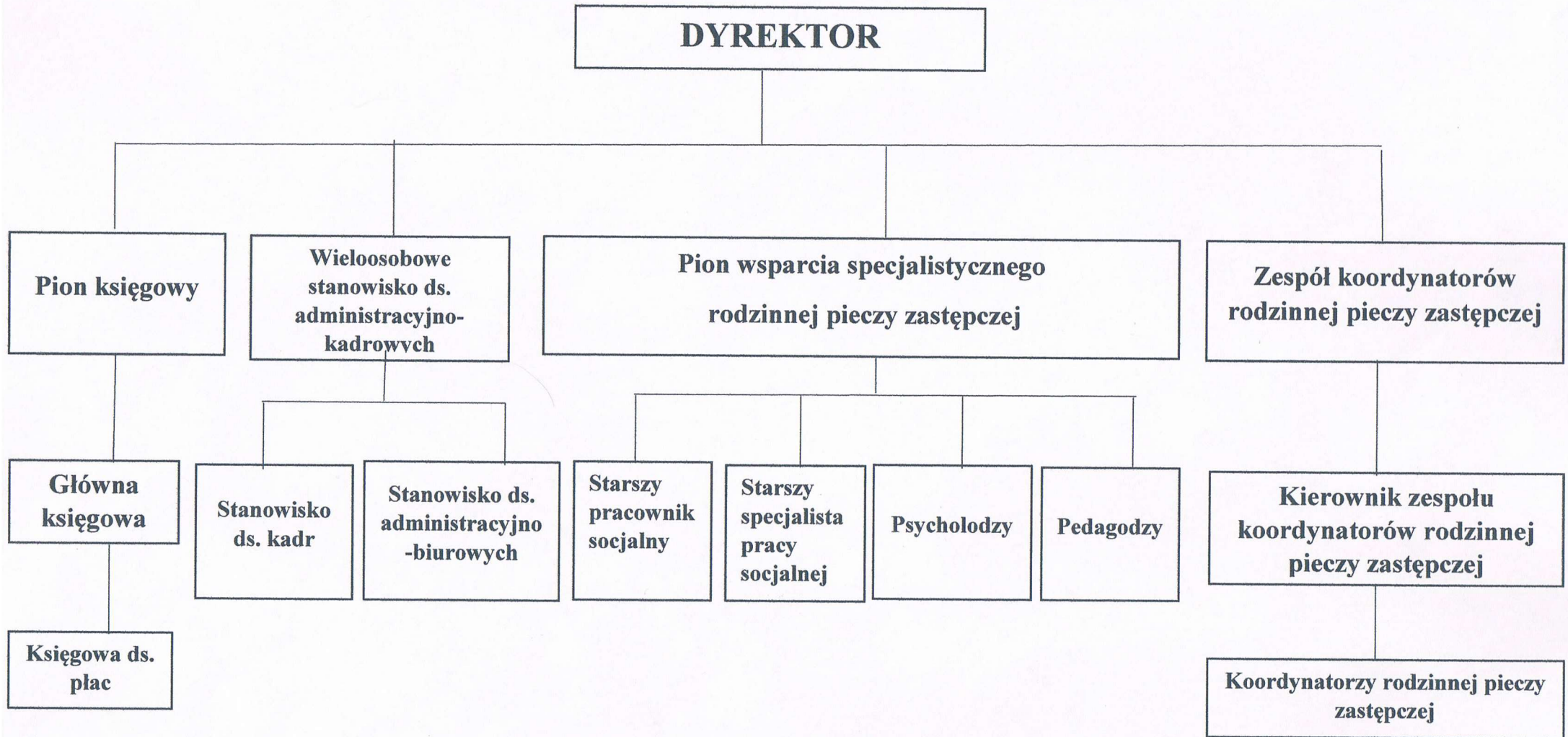
### **§ 11.**

Dyrektor Ośrodka ponosi odpowiedzialność za przestrzeganie postanowień niniejszego statutu.

### **§ 12.**

Zmian w statucie dokonuje się w trybie właściwym do jego nadania.

## SCHEMAT ORGANIZACYJNY OŚRODKA RODZINNEJ PIECZY ZASTĘPCZEJ W KIELCACH



**DYREKTOR**

*mgr Beata Bogowska*